



**Gemeente  
Haarlem**

**Duurzaamheidsbegroting en -verantwoording,  
en een doorkijk naar Brede Welvaart**

De aanpak duurzaamheidsbegroting heeft een vlucht gekregen via twee opdrachten uit opvolgende coalitieakkoorden;

- 2018 "Duurzaamheid altijd als een beoordelingscriterium in beleids- en investeringsbeslissingen"
- 2022 "Aan het eind van de coalitieperiode duurzaamheid(sdoelstellingen) en brede welvaart volledig te integreren in de reguliere begroting"





## INHOUD

1. Duurzaamheid Haarlem
2. Duurzaamheidsbegroting
  - a) Uitvoering, monitoring en verantwoording
  - b) Duurzaamheid inbedden in de organisatie
  - c) Begrotingsvoorbereiding en doorontwikkeling
3. Brede Welvaart
4. Vragen

# Duurzaamheidsbegroting

*Samenstel van een begrotingsdocument en -instrumenten*

- 1 Duurzaamheidsbegroting: uitvoering, monitoring en verantwoording
- 2 Duurzaamheid inbedden in de organisatie (en ketenpartners)
- 3 Begrotingsvoorbereiding, doorontwikkeling van de duurzaamheidsbegroting



# Raamwerk Duurzaamheidsbegroting

Fase	Ambities
1) Duurzaamheidsbegroting: uitvoering, monitoring en verantwoording	<p>De Duurzaamheidsbegroting geeft een objectief beeld van de voortgang richting duurzaamheidsdoelstellingen. Duurzaamheidsbegroting is een vast onderdeel van de Programmabegroting</p> <ul style="list-style-type: none"> <li>- Monitoren en duiden voortgang energietransitie en CO<sub>2</sub> uitstoot (uit de klimaatmonitor)</li> <li>- Monitoren middels indicatoren <i>Haarlem in Cijfers 'Duurzaamheid'</i></li> <li>- Rapporteren op voortgang MRA roadmap circulair inkopen</li> </ul> <p>Monitoren besluitvorming, implementatie van de maatregelen en voortgang</p>
2) Strategische planning en raamwerk  Duurzaamheid inbedden in de organisatie (en ketenpartners)	<p>Duurzaamheid wordt als belangrijk afwegingscriterium meegenomen in beleids- en investeringsbeslissingen</p> <ul style="list-style-type: none"> <li>- Nieuw beleid: Inzichtelijk maken van de bijdrage aan duurzaamheidsdoelstelling om CO<sub>2</sub> te reduceren en hoe dit te monitoren</li> <li>- Nieuwe investeringsbeslissingen: Duurzaamheidsratio als kengetal (CO<sub>2</sub>/€)</li> <li>- Gerealiseerde investeringen/projecten: duurzaamheidsscores berekenen</li> <li>- Processen: o.a. door duurzaamheidsargument in bestuurlijke nota's, en integreren in procesopdrachten</li> <li>- P&amp;C cyclus: Integratie doelstellingen en indicatoren</li> <li>- Duurzaamheidstoets team adviseert i.h.k.v. duurzaamheidsthema's</li> </ul> <p>CO<sub>2</sub> prestatieladder: gecertificeerd zijn op trede 5 in 2025</p> <p>Verbonden partijen: het stimuleren van duurzaamheid bij de verbonden partijen</p> <p>Revolverend Fonds Energiebesparing (RFE) en Stelpost Duurzaamheid faciliteren en ondersteunen duurzaamheidsmaatregelen</p>
3) Begrotingsvoorbereiding, doorontwikkeling van de duurzaamheidsbegroting	<p><u>Duurzaamheidsbegroting</u></p> <ul style="list-style-type: none"> <li>- Circulariteit meetbaar maken en indicatoren definiëren (materiaalstromen inzichtelijk maken)</li> <li>- Verkenning Haarlemse ecologische voetafdruk (Motie 'Onze Haarlemse ecologische voetafdruk zichtbaar maken')</li> <li>- De mate van een klimaatbestendige stad inzichtelijk maken</li> </ul> <p>Doorontwikkelen datagedreven werken in het kader van de energietransitie, circulariteit, klimaatadaptatie en Brede Welvaart, met als doel deze te ontsluiten in de Haarlemse datasystemen</p> <p><u>Brede Welvaart</u></p> <ul style="list-style-type: none"> <li>- Inzichtelijk maken van de staat van Brede Welvaart Haarlem</li> <li>- Regionale samenwerking</li> </ul> <p>Volgen en aansluiten bij landelijke en Europese ontwikkelingen</p>





**Gemeente  
Haarlem**

## **2a. Duurzaamheidsbegroting: uitvoering, monitoring en verantwoording**



# De duurzaamheidsopgave Aardgasvrij CO<sub>2</sub> reductie

## Europese doelstellingen – Europese klimaatwet, Fit for 55-pakket

De Europese klimaatwet maakt van de doelstelling om in 2030 de CO<sub>2</sub> uitstoot met ten minste 55% te hebben verminderd een wettelijke verplichting, het einddoel is een klimaat neutrale economie in 2050.

Het pakket Fit for 55 is een reeks voorstellen om de EU wetgeving te actualiseren het EU beleid aan te passen.






## Nationale doelstellingen

De klimaatwet zal aangepast worden op de verscherpte doelstelling van 55% CO<sub>2</sub> reductie.

Ontwerp Beleidsprogramma Klimaat: Het kabinet richt zich op 60% CO<sub>2</sub> reductie, zodat ook bij tegenvallers de 55% niet in het geding is.



# Haarlemse Routekaart Duurzaamheid CO2 reductie

Nulmeting 2017	Direct (scope 1)			Indirect (2)	In de keten (3)
Totale directe en indirecte uitstoot 608 kton CO <sub>2</sub> -equivalenten	Gebouwde omgeving			 Elektriciteit en opwek	 Keten-verantwoordelijkheid
	 Wonen	 Werken	 Mobiliteit		
<b>100%</b>	<b>27%</b>	<b>14%</b>	<b>19%</b>	<b>40%</b>	<b>+/- 300% ?</b>
	Aardgas verbruik en overige broeikasgassen		Brandstof verbruik	Elektriciteitsverbruik	Broeikasgassen in de keten
	Koopwoningen <b>16%</b>	Commerciële dienstverlening <b>6%</b>	Haarlemse wegen <b>16%</b>	Werken <b>27%</b>	Eigen organisatie
	Huurwoningen <b>11%</b>	Publieke dienstverlening <b>5%</b>	Mobiele werktuigen <b>3%</b>	Woningen <b>13%</b>	Bewoners
		Industrie en landbouw <b>3%</b>			Bedrijven en instellingen

Bewerking door Gemeente Haarlem op basis van Klimaatmonitor (RWS)





# Doorrekenen aangescherpte doelstelling 60% CO<sub>2</sub> reductie

De aangescherpte klimaatdoelstelling heeft ook invloed op Haarlem

In het Coalitieakkoord 2022-2026 is afgesproken dat we, in aansluiting op het Regeerakkoord, streven naar 60% CO<sub>2</sub> reductie in 2030

Deze aanscherping diende doorgerekend te worden (Begroting 2023-2027)

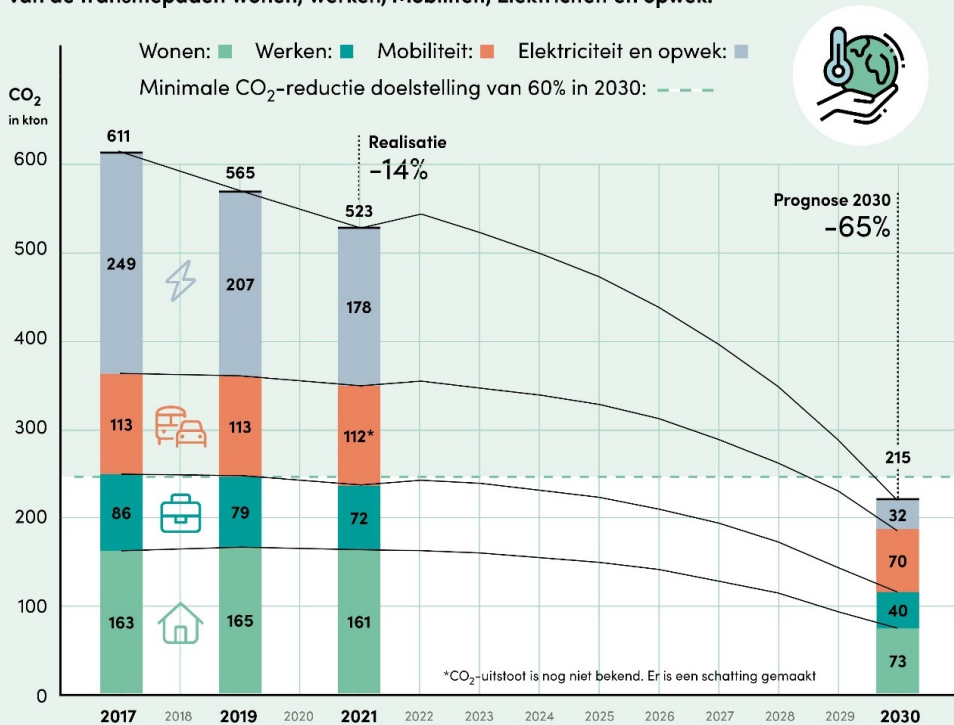
Regeerakkoord vertaald naar reductiedoel per transitiepad	CO <sub>2</sub> -uitstoot 2017	Doelstelling 2030 vs. 2017		Reductiedoel in kton CO <sub>2</sub> t.o.v. 2017
		Klimaatakkoord	Regeerakkoord	
<b>Wonen</b>	<b>163</b>	<b>-38%</b>	<b>-59%</b>	<b>-97</b>
Gas en warmte	163	-38%	-59%	-97
<b>Werken</b>	<b>87</b>	<b>-37%</b>	<b>-55%</b>	<b>-48</b>
Gas publieke dienstverlening	31	-38%	-59%	-18
Gas commerciële dienstverlening	38	-38%	-59%	-23
Gas industrie	17	-36%	-39%	-7
Gas landbouw	1	-14%	-23%	0
Warmte	0	-38%	-59%	0
<b>Mobiliteit</b>	<b>109</b>	<b>-29%</b>	<b>-33%</b>	<b>-36</b>
Brandstoffen personenauto's en motoren	67	-29%	-33%	-22
Brandstoffen bestel- en vrachtverkeer	21	-29%	-33%	-7
Brandstoffen bus en trein	4	-29%	-33%	-1
Brandstoffen mobiele werktuigen	17	-29%	-33%	-6
Brandstoffen binnenvaart	0	-29%	-33%	0
<b>Elektriciteit en opwek</b>	<b>250</b>	<b>-74%</b>	<b>-87%</b>	<b>-218</b>
Woningen	79	-74%	-87%	-69
Publieke dienstverlening	40	-74%	-87%	-35
Commerciële dienstverlening	97	-74%	-87%	-85
Industrie	33	-74%	-87%	-29
Landbouw	1	-74%	-87%	-1
Mobiliteit	-	-74%	-87%	-
<b>Totaal</b>	<b>609</b>	<b>-51%</b>	<b>-65%</b>	<b>-399</b>

Bewerking door Gemeente Haarlem op basis van Klimaatmonitor (RWS)



# Hoe bereikt Haarlem CO<sub>2</sub>-reductie in 2030?

In deze grafiek staat de CO<sub>2</sub>-uitstoot in Haarlem en de prognose van CO<sub>2</sub>-reductie van de transitiepaden Wonen, Werken, Mobiliteit, Elektriciteit en opwek.



⅔ Autonom  
⅓ Haarlem in regie

Doelstelling 60% reductie  
Streven 65% reductie

## Hoofdpijn

- Haarlems beleid intensiveren in pad Wonen en Werken
- Mobiliteitsbeleid uitvoeren en monitoren
- Actieplan Schone Energie uitvoeren en monitoren

Bewerking door Gemeente Haarlem op basis van Klimaatmonitor (RWS)



# Haarlemse Routekaart: transitiepad Werken



Transitiepad Werken		Nulmeting 2017	Streefdoel 2030	Prognose 2030	Restant opgave
CO2-emissie transitiepad	in kton	86	-47	-46	-1
	in percentage		-55%	-54%	-1%

Pijler 3: Ontwikkeling warmtenetten werken		
Beleid	3.000 WEQ's aangesloten op warmtenet Waarderpolder	-4
Pijler 4: Stapsgewijs naar aardgasvrij werken		
Autonoom en beleid	Besparing gas Commerciële Dienstverlening: Kantoren hoger dan label C, Energiescans, stimulerend toezicht en handhaving	-8
Autonoom	Besparing gas Publieke Dienstverlening	-7
Autonoom en beleid	2.000 bedrijven hebben een hybride warmtepomp met de focus op die gebouwen waar groengas in de TVW de eindoplossing is.	-3
Beleid	Publieke dienstverlening: Eigen vastgoed gemeente	-5
Autonoom	Energiebesparingsplicht industrie	-4
Beleid in ontwikkeling	Industrie: 50% aardgasvrije productieprocessen	-5
Rijksdoel	Bijmengverplichting groengas door leveranciers (Doel Rijksoverheid)	-10

*Het transitiepad Werken omvat het aardgas- en warmteverbruik van utiliteitsbouw, industrie en landbouw.*

# Verdeling over portefeuillehouders

Per Haarlems transitiepad is een onderverdeling gemaakt naar portefeuille

Transitiepad Werken		Portefeuille
Pijler 3: Ontwikkeling warmtenetten werken		Klimaat en Energie
Beleid	1.700 WEQs aangesloten op warmtenet Waarderpolder	
Pijler 4: Stapsgewijs naar aardgasvrij werken		
Autonoom	Kantoren label C en later naar A	Economie
Beleid	Energiescans	Klimaat en energie
Aanvullende plannen	Stimulerend toezicht en handhaving bij bedrijven	Economie
Aanvullende plannen	2.000 bedrijven hebben een hybride warmtepomp met de focus op die gebouwen waar groengas in de TVW de eindoplossing is	Economie
Autonoom	Bijmengverplichting groengas door leveranciers	
Beleid	Publieke dienstverlening: Eigen vastgoed gemeente	Vastgoed
Beleid	Duurzame Kunst, Cultuur en Erfgoed	Cultuur
Aanvullende plannen	Nieuwe EED doelstellingen toepassen op eigen vastgoed	Vastgoed
Aanvullende plannen	Verduurzaming overige publieke dienstverlening	Klimaat en energie
Autonoom	Energiebesparingsplicht industrie	Klimaat en energie
Aanvullende plannen	Industrie: 50% aardgasvrije productieprocessen	Economie



# Monitoring Aardgasvrij 2040

- Inzicht in de totale CO<sub>2</sub>-uitstoot van de gemeente en de verdeling over de sectoren
- Inzicht in, en onderlinge vergelijkbaarheid van, de kwantitatieve effecten van maatregelen
- Gebruikte data is afkomstig uit de Regionale Klimaatmonitor van de Rijksoverheid
- Aansluiting bij (inter)nationale doelstellingen (bijv. klimaatakkoord) en statistische informatie (bijv. CBS)

CO <sub>2</sub> -uitstoot Transitiepaden in kiloton CO <sub>2</sub>	2017	2018	2019	2020
<b>Wonen</b>	163	164	165	161
% van totaal	27%	27%	29%	33%
<b>Werken</b>	86	85	79	70
% van totaal	14%	14%	14%	15%
<b>Mobiliteit</b>	112	114	113	87
% van totaal	18%	19%	20%	18%
<b>Elektriciteit en opwek</b>	251	242	207	163
% van totaal	41%	40%	37%	34%
<b>Totale CO<sub>2</sub>-uitstoot</b>	612	606	565	480

Bewerking door Gemeente Haarlem op basis van Klimaatmonitor (RWS)



CO<sub>2</sub> REDUCTIE

BEPERKT BUDGET



# Duurzaamheidsbegroting in P&C documenten

## Uitvoering, monitoring en verantwoording

Duurzaamheid heeft een plek in ieder P&C document:

- Kadernota: paragraaf duurzaamheid waarin de doorontwikkeling wordt gepresenteerd
- Programmabegroting: (tussen)doelstellingen duurzaamheid
- Jaarverslag: Inzicht in en verantwoording op de totale CO<sub>2</sub>-uitstoot van de gemeente en de verdeling over de sectoren







**Gemeente  
Haarlem**

## **2c. Duurzaamheid inbedden in de organisatie (en ketenpartners)**

# Duurzaamheid als afwegingscriterium in beleids- en investeringsbeslissing

## Eigen organisatie

- Vastgoedportefeuille: inzicht in CO<sub>2</sub> reductie
- Verbonden partijen
- Duurzaamheid in besluitvorming
- Leerprogramma Duurzaamheid

Financiële instrumenten t.b.v. Duurzaamheid



# Vastgoedportefeuille - CO<sub>2</sub>/ Investerings

Pand	SBI-beschrijving	Investerings	Maatregel specifiek				Cumulatief		
			CO <sub>2</sub>	CO <sub>2</sub> /Inv	Besparing	Besparing / investerings, %	Totale investering	Totale CO <sub>2</sub> -besparing	Totale besparing exploitatie
Pand 1	Levensbeschouwelijke en politieke organisaties. belangen- en ideële organisaties. hobbyclubs	1.000	1.580	0.6	862	86%	1.000	1.580	862
Pand 2	Sport en recreatie	2.000	2.857	0.7	1511	76%	3.000	4.437	2.373
Pand 3	Sport en recreatie	162.000	93.475	1.73	33923	21%	165.000	97.912	36.296
Pand 4	Overige zakelijke dienstverlening	4.229	2.016	2.10	912	22%	169.229	99.928	37.208
Pand 5	Onderwijs	11.288	3.494	3.23	1753	16%	180.517	103.422	38.961
Pand 6	Overige zakelijke dienstverlening	68.600	15.705	4.37	6860	10%	249.117	119.127	45.821
Pand 7	Sport en recreatie	118.084	23.193	5.09	10860	9%	367.201	142.320	56.681
Pand 8	Sport en recreatie	12.212	2.213	5.52	1130	9%	379.413	144.533	57.811
Pand 9	Eet- en drinkgelegenheden	31.851	5.491	5.80	2401	8%	411.264	150.024	60.212
Pand 10	Sport en recreatie	67.629	8.047	8.40	3997	6%	478.893	158.071	64.209
Pand 11	Sport en recreatie	486.871	56.590	8.60	25996	5%	965.764	214.661	90.205
Pand 12	Sport en recreatie	40.344	4.171	9.67	1661	4%	1.006.108	218.832	91.866
Pand 13	Overige zakelijke dienstverlening	167.943	16.140	10.41	7326	4%	1.174.051	224.072	90.102
Pand 14	Sport en recreatie	100.317	9.050	11.08	4093	4%			
Pand 15	Sport en recreatie	163.051	14.563	11.20	6817	4%			
Pand 16	Levensbeschouwelijke en politieke organisaties. belangen- en ideële organisaties. hobbyclubs	473.313	38.322	12.35	17723	4%			
Pand 17	Overige zakelijke dienstverlening	64411.4	4642	13.88	1979	3%			
Pand 18	Overige zakelijke dienstverlening	177983.6	12427	14.32	5629	3%			
Pand 19	Maatschappelijke dienstverlening	146371.1	9471	15.45	4538	3%			

## Strategie, gegeven een beperkt budget:

- Investeringsplafond: € 1 miljoen
- Besparing CO<sub>2</sub>-uitstoot: 215.000 kg / jaar



Pand	SBI-beschrijving	Investerin g	Maatregel specifiek				Besparring / investering, %	Totale investering	Cumulatief	
			CO <sub>2</sub>	CO <sub>2</sub> /Inv	Besparing	Totale CO <sub>2</sub> - besparing			Totale besparing exploitatie	
Pand 1	Levensbeschouwelijke en politieke organisaties. belangen- en ideële organisaties. hobbyclubs	1.000	1.580	0.6	862	86%	1.000	1.580	862	
Pand 2	Sport en recreatie	2.000	2.857	0.7	1511	76%	3.000	4.437	2.373	
Pand 3	Sport en recreatie	162.000	93.475	1.73	33923	21%	165.000	97.912	36.296	
Pand 4	Overige zakelijke dienstverlening	4.229	2.016	2.10	912	22%	169.229	99.928	37.208	
Pand 5	Onderwijs	11.288	3.494	3.23	1753	16%	180.517	103.422	38.961	
Pand 6	Overige zakelijke dienstverlening	68.600	15.705	4.37	6860	10%	249.117	119.127	45.821	
Pand 7	Sport en recreatie	118.084	23.193	5.09	10860	9%	367.201	142.320	56.681	
Pand 8	Sport en recreatie	12.212	2.213	5.52	1130	9%	379.413	144.533	57.811	
Pand 9	Eet- en drinkgelegenheden	31.851	5.491	5.80	2401	8%	411.264	150.024	60.212	
Pand 10	Sport en recreatie	67.629	8.047	8.40	3997	6%	478.893	158.071	64.209	
Pand 11	Sport en recreatie	486.871	56.590	8.60	25996	5%	965.764	214.661	90.205	
Pand 12	Sport en recreatie	40.344	4.171	9.67	1661	4%	1.006.108	218.832	91.866	
Pand 13	Overige zakelijke dienstverlening	167.943	16.140	10.41	7326	4%	1.174.051	234.972	99.192	
Pand 14	Sport en recreatie	100.317	9.050	11.08	4093	4%	1.274.368	244.022	103.285	
Pand 15	Sport en recreatie	163.051	14.563	11.20	6817	4%	1.437.419	258.585	110.102	
Pand 16	Levensbeschouwelijke en politieke organisaties. belangen- en ideële organisaties. hobbyclubs	473.313	38.322	12.35	17723	4%	1.910.732	276.907	111.907	
Pand 17	Overige zakelijke dienstverlening	64411.4	4642	13.88	1979	3%	1.912.651	281.549	113.886	
Pand 18	Overige zakelijke dienstverlening	177983.6	12427	14.32	5629	3%	2.090.634	286.176	115.515	
Pand 19	Maatschappelijke dienstverlening	146371.1	9471	15.45	4538	3%	2.092.634	288.117	116.953	

**Strategie, gegeven een CO<sub>2</sub>-doelstelling:**

- Doel lagere CO<sub>2</sub>-uitstoot: 250.000 kg / jaar
- Investing: €1,4 miljoen



# Duurzaamheid bij Verbonden Partijen

- Van de verbonden partijen wil het bestuur dat verantwoording en duurzaamheidsafweging expliciet inzichtelijk wordt gemaakt
- In 2021 is gestart met een inventarisatie over duurzaamheid (CO<sub>2</sub>, voornemens)
- Vanuit de gemeente Haarlem is het gevraagd aan de verbonden partij om actief te rapporteren over MVO (duurzaamheidsthema's en sociale thema's) en duurzaamheidsvoornemens en -resultaten



A10: Duurzaamheidscertificaat



A11: CO2 prestatieladder certificering



A12: Kwaliteitscertificaten (ISO/HKZ/NEN, etc)



A13: Duurzaamheid scope en totaaluitstoot



A14: Duurzaamheid voornemen tot certificering



A15: Duurzaamheid reductiemaatregelen 2022



A16: Geef een korte kwalitatieve beschrijving wat er in het komende jaar aan duurzaamheid wordt gedaan.

---



# Duurzaamheid in besluitvorming

## INVESTERING, VERDUURZAMEN STRAATVERLICHTING

### Voorbeeld afwegingskader

#### Impact op klimaatdoelstelling

De investering draagt bij aan de klimaatdoelstelling van de gemeente doordat het elektriciteitsgebruik voor straatverlichting daalt. Ten opzichte van 2015, zal de CO<sub>2</sub>-uitstoot dalen met 37%; van 2.369 ton CO<sub>2</sub> in 2015 naar 1.493 ton in 2022.

Voorbeeld berekening

	2015	2022	Daling	Daling, %
Elektriciteit (kWh)	4.469.090	2.816.350	1.652.740	37%
CO <sub>2</sub> -emissiefactor (kg CO <sub>2</sub> per kWh)	0.53			
CO <sub>2</sub> -uitstoot (ton CO <sub>2</sub> )	2.369	1.493	876	37%
CO <sub>2</sub> -uitstoot openbaar bestuur <sup>1</sup>	19.210	18.334	879	-4.6%

#### Locatie impact

De maatregel heeft een direct effect op het energieverbruik in de gemeente Haarlem. De impact zal in de klimaatmonitor worden toegerekend aan de gemeente Haarlem.

#### Overige informatie (financieel, RFE, operationeel, ..)

De energiebesparing in 2015 is 64.835 EUR en loopt op naar een jaarlijks structurele energiebesparing van 227.398 EUR vanaf 2022. De vrijvallende middelen worden toegevoegd aan het RFE.

#### Beschrijf alternatieve beleidsopties

De maatregel zou versneld kunnen worden uitgevoerd waardoor de structurele CO<sub>2</sub>-besparing eerder gerealiseerd zou worden. De extra investering is niet bekend.

#### Voorbeeld duurzaamheidsparagraaf (excl. bespreking alternatieven)

De investering draagt structureel bij aan de klimaatdoelstelling van de gemeente. Ten opzichte van 2015, zal de CO<sub>2</sub>-uitstoot door straatverlichting naar verwachting dalen met 37%; van 2.369 ton CO<sub>2</sub> in 2015 naar 1.493 ton in 2022. Hierdoor zal de CO<sub>2</sub>-uitstoot van de gemeente Haarlem dalen met 4.6%. De verwachte jaarlijks structurele energiebesparing van 227.398 EUR wordt toegevoegd aan het RFE.

Haarlem wil in 2040 aardgasvrij, in 2040 circulair en in 2050 klimaatbestendig zijn. Daarom toetst Haarlem elk beleids- en investeringsvoorstel op deze doelstellingen.

- A. Wanneer het beleid/voorstel/project impact heeft op duurzaamheid (positief of negatief) onderbouw dan in dit argument minimaal beschrijvend en waar mogelijk cijfermatig wat de impact op de duurzaamheidsdoelstellingen is.
- B. Wanneer het beleid/voorstel/project gaat over de CO<sub>2</sub>-uitstoot van de gemeente Haarlem dan dient dat cijfermatig te worden onderbouwd. Hierbij moet worden ingegaan op de mate van impact op de doelstelling van CO<sub>2</sub>-reductie, de locatie van de impact (heeft de maatregel impact op de CO<sub>2</sub>-uitstoot binnen de gemeente Haarlem of op de CO<sub>2</sub>-uitstoot tijdens een productieproces elders) en of de impact structureel is of incidenteel. Identificeer ook (eventueel) alternatieven met een andere duurzaamheidsimpact.
- C. Wanneer er als gevolg van het beleid/voorstel/project energie bespaard wordt, geef dan inzicht in de ontstane financiële besparing. Wanneer de investering rendeert kan er mogelijk een beroep worden gedaan op het Revolverend Fonds Energiebesparing.
- D. Wanneer kan worden onderbouwd dat een investering een positief duurzaamheidseffect heeft en lagere totale kosten over de levensduur dan kan er mogelijk een beroep worden gedaan op de stelpost Duurzaamheid.





# Leerprogramma Duurzaamheid

Vanuit goed werkgeverschap zet Haarlem in op een leven lang leren.

Vormgegeven rond zes domeinen:

- I. Energietransitie
- II. Circulaire economie
- III. Klimaatbestendigheid
- IV. Duurzaam vastgoed
- V. Duurzame gebiedsontwikkeling
- VI. Duurzame mobiliteit

Mijn academie Ontdek Bibliotheek



Q 🔔 🗑️ JR ▾

< Terug

Kopieer link

Favoriet

## Domein 3: Klimaatbestendigheid

Haarlem wil in 2050 een klimaatbestendige stad zijn, dat betekent dat de stad is voorbereid op het opvangen van extreme regenbuien, perioden van langdurige droogte en hittegolven. Welke oplossingen zijn er om onze stad voor te bereiden op het veranderende klimaat? Volg de modules hieronder en leer meer over klimaatbestendigheid.



Module 1: Introductie op  
Klimaatverandering



Module 2:  
Klimaatbestendigheid in het...



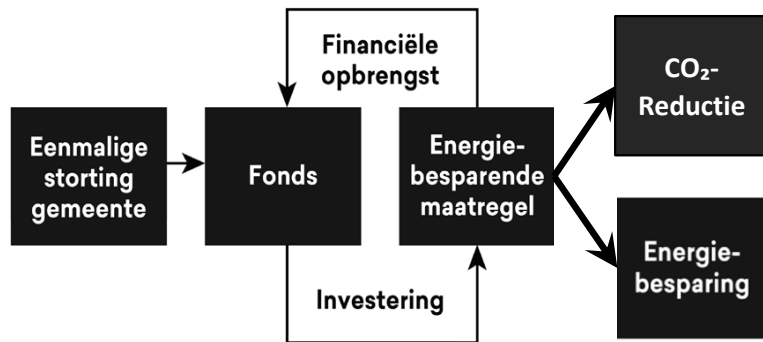
Module 3:  
Klimaatbestendigheid in het...



# Begrotingsinstrumenten

## Revolverend Fonds Energiebesparing

- Met het RFE wordt beoogd de budgettaire vrijval als gevolg van lagere energierekening opnieuw in te zetten voor financieel renderende duurzaamheidsmaatregelen.
- In de begroting 2020 is besloten om het RFE voor het eerst toe te passen op het ledverlichting project, het exploitatievoordeel wordt toegevoegd aan het RFE.



## Stelpost Duurzaamheid

Ratio achter de stelpost:

Wanneer een investering wordt gedaan, zijn duurzaamheidseffecten veelal nog niet doorgerekend.

Indien tijdens het project inzichtelijk wordt dat duurzaamheidsmaatregelen mogelijk zijn, kan er beroep gedaan worden op de stelpost.



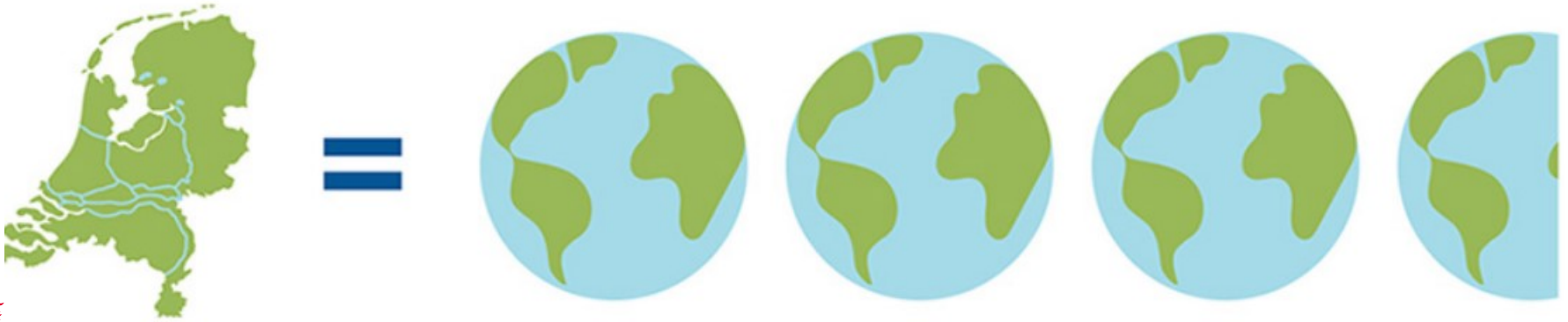


**Gemeente  
Haarlem**

## **2c. Begrotingsvoorbereiding, doorontwikkeling van de duurzaamheidsbegroting**

# Ontwikkelopgave

- Meetbaar maken van de Circulaire economie
- Meetbaar maken van klimaatbestendigheid
- Ecologische voetafdruk van Haarlem in beeld brengen
- Aanpak Brede Welvaart



# De duurzaamheidsopgave Circulaire stad 2040

## Landelijke doelstelling

Reductie van de grondstoffenvoetafdruk;

50% minder gebruik van primaire abiotische grondstoffen in 2030.

Nederland wil in 2050 volledig circulair zijn.



## Doelen t/m 2025

### Eigen organisatie

- ✔ Duurzaamheidsdoelen zijn opgenomen in de Duurzaamheidsbegroting
- ✔ 50% van de inkoop van producten, goederen en diensten is circulair
- ✔ 50% van de Grond Weg en Waterwerken (GW) wordt circulair uitgevraagd
- ✔ Haarlem is gecertificeerd op trede 5 van de CO<sub>2</sub>-prestatieladder



### Bouw

- ✔ 20% van de woningbouw in de MRA is in Houtbouw gerealiseerd (Green Deal Houtbouw)
- ✔ 50% van externe bouwprojecten heeft inzichtelijke materiaalstromen
- ✔ Werken aan grondstoffenhub met onderhoudspartners
- ✔ Realisatie circulaire bouwmarkt i.s.m. ondernemers uit de regio



### Textiel

- De gemeente heeft 30% van de Haarlemmers en ondernemers bereikt via projecten en campagnes over een circulaire textielketen:
- ✔ Minder textiel en van betere kwaliteit
  - ✔ Meer hergebruik en recycling
  - ✔ Meer gescheiden inzameling van textiel



### Voedsel

- De gemeente heeft 30% van de Haarlemmers en ondernemers bereikt via projecten en campagnes overeen circulair voedselsysteem:
- ✔ Meer plantaardig voedsel
  - ✔ Zo lokaal mogelijk produceren en consumeren
  - ✔ Voorkomen en verminderen van voedselverspilling



### Consumptiegoederen

- De gemeente heeft 30% van de Haarlemmers en ondernemers bereikt via projecten en campagnes over een circulaire consumptie maatschappij:
- ✔ Bewust en lokaal consumeren
  - ✔ Hergebruik van spullen
  - ✔ Aandacht voor repareren, delen, ruilen en lenen

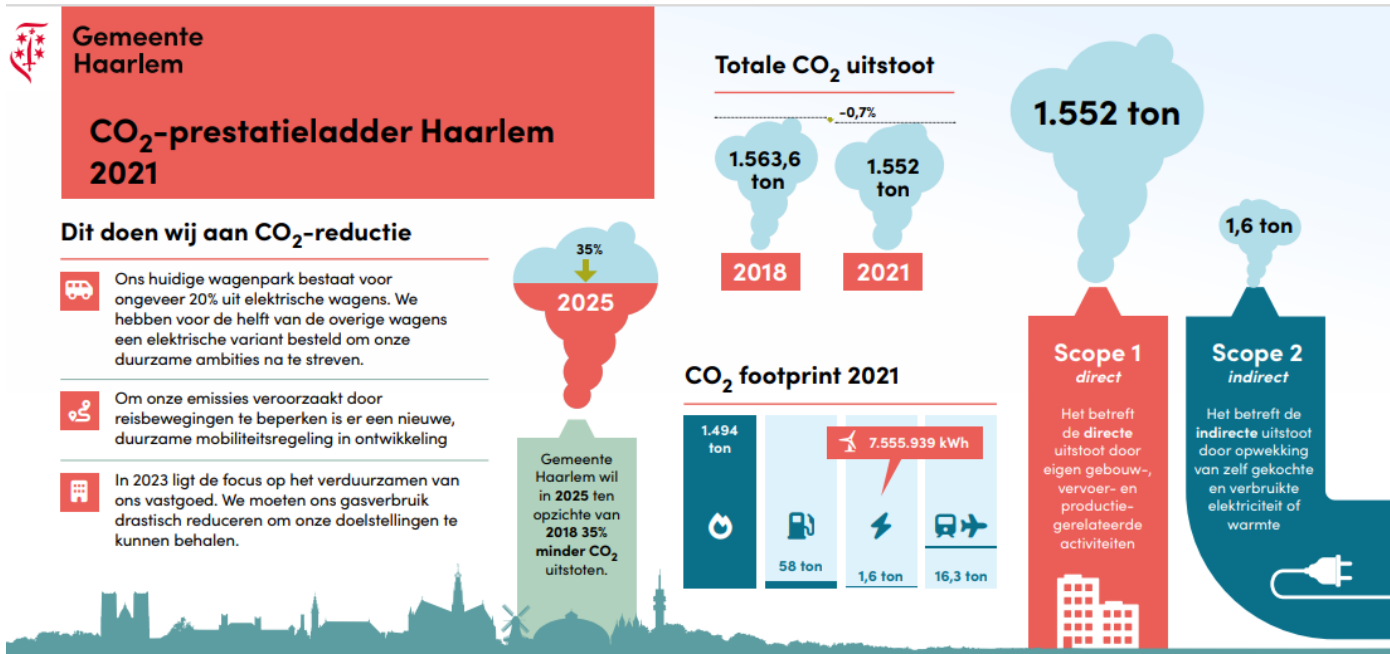


# CO<sub>2</sub> Prestatieladder

Haarlem heeft het energiegebruik vanuit de eigen gemeentelijke organisatie inzichtelijk gemaakt met de CO<sub>2</sub> prestatieladder (bijvoorbeeld het verbruik van gemeentelijke kantoren en de straatverlichting)

Haarlem is gecertificeerd op trede 3, het doel voor 2025 is om gecertificeerd te zijn op trede 5

Vanaf niveau 4 en 5 wordt er werk gemaakt van de CO<sub>2</sub>-uitstoot in de keten en sector.





# Circulair inkopen

## MRA Roadmap Circulair inkopen

De roadmap biedt de meetmethodiek om te bepalen wanneer een aanbesteding circulair is en wat het niveau van circulair inkopen van de organisatie is. Verder geeft de roadmap antwoord op de vraag hoe de organisatie het door haar gewenste niveau van circulair inkopen en opdrachtgeverschap kan bereiken.

Afspraken:

2022 10% circulair in te kopen

- Gemeente Haarlem kocht in 2022 48% circulair in.

2025 50% circulair in te kopen.

2030 100% circulair inkopen en opdrachtgeverschap



# Monitoring nog in ontwikkeling

## **Monitor Materiaal- en grondstofstromen in de Haarlemse economie**

Het inzichtelijk maken van de in- en output van materiaal- en grondstofstromen van en naar de stad vanuit de regio, Europa en de wereld, en ook hoe deze circuleren in de stad.

## **Monitor voor de toepassing van de convenanten Toekomstbestendige woningbouw en Houtbouw Convenant Houtbouw**

Deze is gebaseerd op een andere opdracht uit het coalitieakkoord (2022) om “Klimaatbestendig , natuurinclusief (en energieneutraal) bouwen wordt een verplichting, met als doelstelling dat 20 procent van de nieuwbouw in 2025 biobased is, conform de afspraken in de MRA”

## **Dashboard - Duurzame Grond, weg en waterbouw**

Met de Haarlemse raamcontractpartners voor de openbare ruimte wordt in 2023 een monitor opgezet om het grondstoffen (her)gebruik bij onze eigen werken te meten.

## **In beeld brengen ecologische voetafdruk van de gemeente Haarlem**

De gemeenteraad heeft een motie (2023) aangenomen om de ecologische voetafdruk van Haarlem in beeld te gaan brengen.



# De duurzaamheidsopgave Klimaatbestendigheid

## Doelstellingen Strategisch plan Klimaatadaptatie

Haarlem hanteert voor de Haarlemse nieuwbouwopgave en zo ver van toepassing op de openbare ruimte het basisveiligheidsniveau opgesteld in MRA verband in 2021.

Het basisveiligheidsniveau geeft prestatie- eisen mee op de klimaatthema's hitte, droogte en wateroverlast.

Doel	Voorschrift
<b>Hevige neerslag (1/100 jaar, 70 mm in een uur) zorgt niet voor schade in en aan gebouwen, infrastructuur en voorzieningen.</b> <b>Bij hevige neerslag (1/250 jaar, 90 mm in een uur) blijven vitale en kwetsbare infrastructuur en voorzieningen functioneren en bereikbaar.</b>	<p>Een groot deel van de neerslag (range 40-70mm*) van een hevige bui op het bebouwd deel van privaat terrein wordt verwerkt op het terrein zelf of in extra (water)voorzieningen in of toegerekend aan het plangebied. De voorzieningen voeren de eerste 24 uur vertraagd af (niet extra naar riolering of watersysteem) en zijn in maximaal 60 uur weer beschikbaar.</p> <p><i>* Hiervoor houden we in de gemeente Haarlem 70 mm aan.</i></p> <p>In het gebied is natuurlijke en oppervlakkige afwatering zoveel mogelijk aanwezig.</p> <p>Bij een waterdiepte van 20 cm op rijbaan door extreme regen en/of overstromingen mag er geen schade optreden aan gebouwen en elektrische installaties in de openbare ruimte en blijven hoofdwegen begaanbaar.</p> <p>De ontwikkeling gebeurt waterneutraal en leidt niet tot extra aanvoer/afvoer van water. Hemelwater wordt zoveel mogelijk vastgehouden, in de bodem gebracht en hergebruikt in het plangebied.</p>

Voorbeeld Wateroverlast (Bron: Strategisch plan Klimaatadaptatie Haarlem)

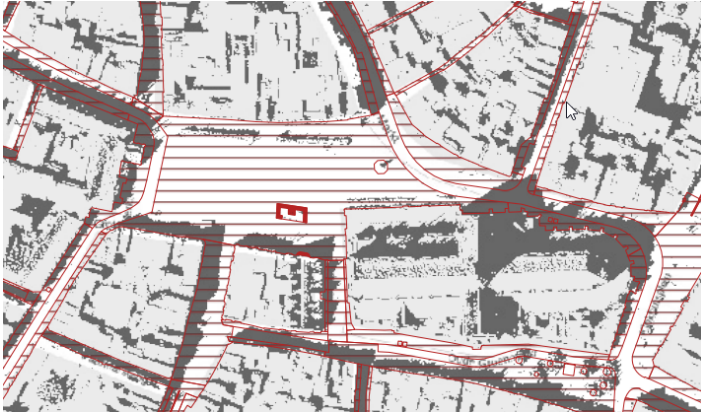


# Klimaatbestendige stad 2050

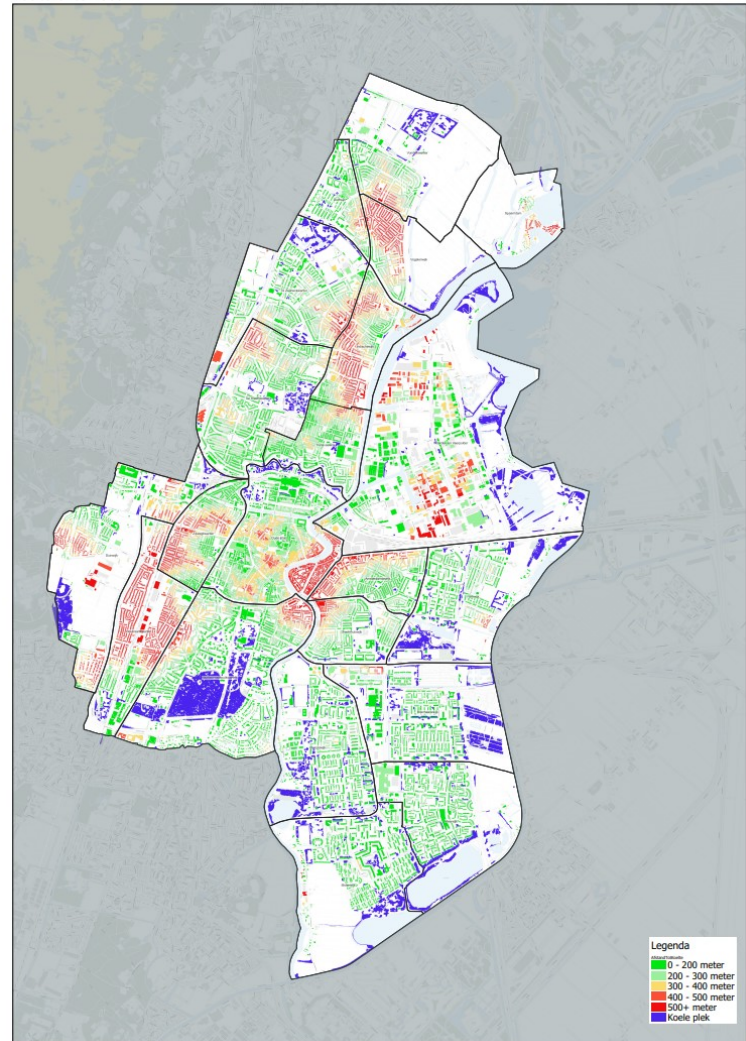
## Thema: Hitte

Percentage van wegvakken waar er tenminste 40% schaduw voor langzaamverkeersroutes en verblijfsplekken is in het plangebied tijdens de hoogste zonnestand in de zomer

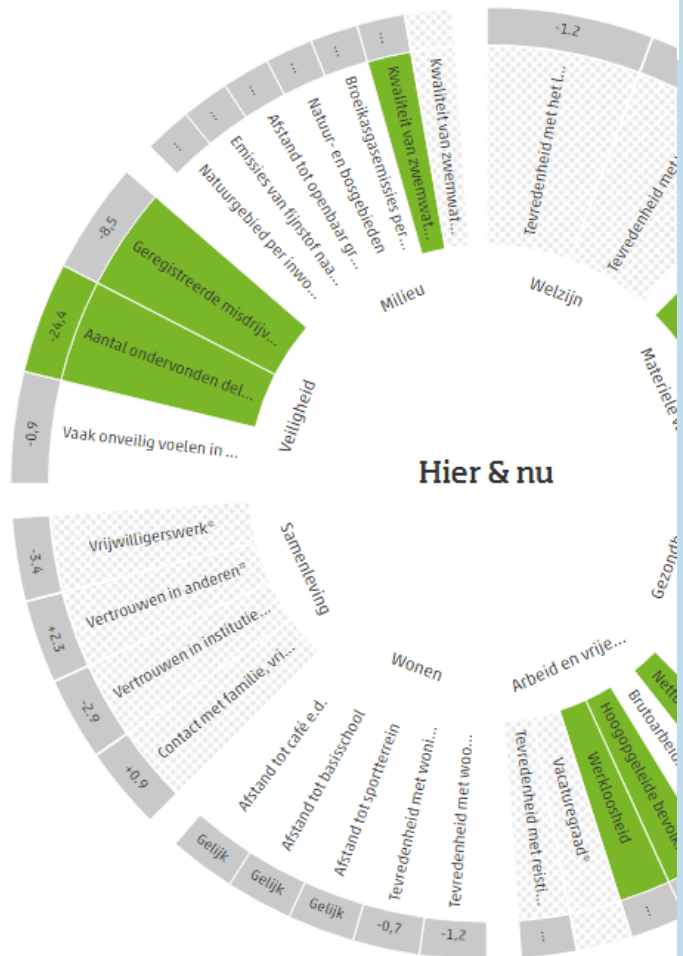
Percentage koele plekken (minimaal 200 m<sup>2</sup>) zijn op loopafstand (maximaal 300 meter) aanwezig



Droogte en waterrobustheid: nog in ontwikkeling



\*NB. Deze kaarten geven een eerste indicatie en moeten nog verder verfijnd worden.



## 3. Brede Welvaart



# Brede Welvaart

*"Brede welvaart betreft de kwaliteit van leven hier en nu, en de mate waarin deze ten koste gaat van de brede welvaart van latere generaties of van die van mensen elders in de wereld." (CBS)*

Coalitieakkoord 2022-2026 "Actie!":

Aan het einde van de periode brede welvaart volledig te integreren in de reguliere begroting.

Keuzes binnen brede welvaart vragen om een constante afweging tussen de effecten op sociaal, ecologisch en financieel kapitaal

NIEUWS CIJFERS BIJ HET NIEUWS

**Dankzij vrije tijd en veiligheid stijgt de 'brede welvaart', maar de vooruitzichten zijn minder zonnig**

**Door toename schulden van huishoudens brede welvaart in Noord- en Zuid-Holland op lange termijn onder druk**

**Brede welvaart noodzakelijk streven, maar waak voor cosmetisch handelen**





# Het meten van Brede Welvaart

Aansluiten bij landelijke ontwikkelingen: Regionale Monitor Brede Welvaart van het CBS

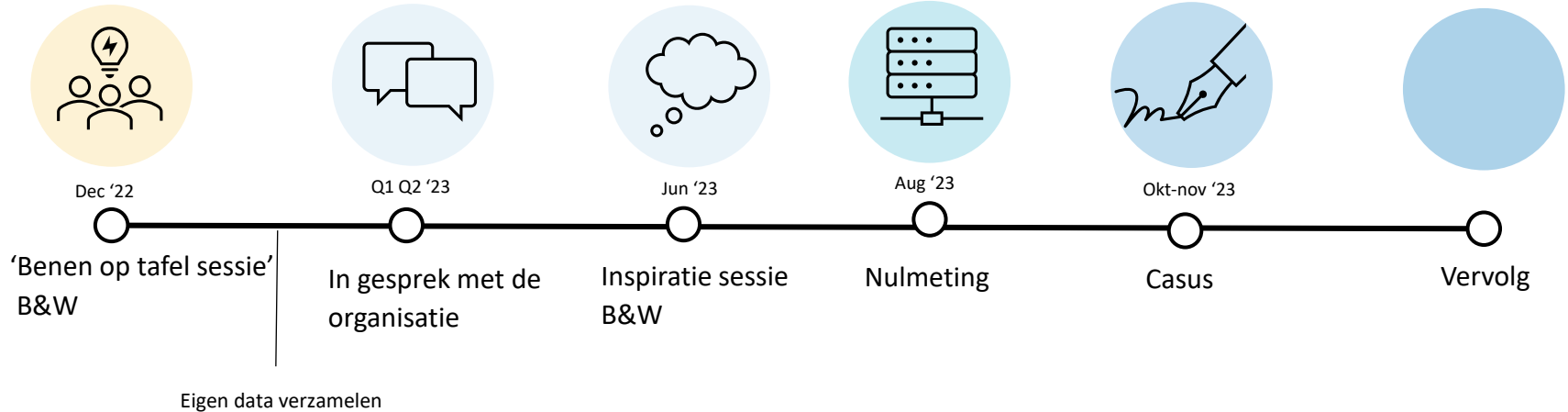
46 indicatoren ('Hier en Nu' & 'Later')

'Elders' is nog in ontwikkeling

Welzijn	Materiele welvaart	Gezondheid	Veiligheid
Tevredenheid met het leven	Mediaan besteedbaar inkomen	Overgewicht	Vaak onveilig voelen in de buurt
Tevredenheid met vrije tijd	Bruto binnenlands product	Ervaren gezondheid	Aantal ondervonden delicten
		Levensverwachting bevolking	Geregistreeerde misdrijven
		Personen met één of meer langdurige ziekten of aandoeningen	
Arbeid en vrije tijd	Wonen	Milieu	Samenleving
Netto arbeidsparticipatie	Tevredenheid met woonomgeving	Natuurgebied per inwoner	Contact met familie, vrienden of burens
Bruto arbeidsparticipatie	Tevredenheid met woning	Emissies van fijnstof naar lucht	Vertrouwen in instituties
Hoogopgeleide bevolking	Afstand tot sportterrein	Afstand tot openbaar groen	Vertrouwen in anderen
Werkloosheid	Afstand tot basisschool	Natuur- en bosgebieden	Vrijwilligerswerk
Vacaturegraad	Afstand tot café e.d.	Broeikasgasemissies per inwoner	
Tevredenheid met reistijd van en naar het werk		Kwaliteit van zwemwater binnenwateren	
		Kwaliteit van zwemwater kustwateren	



# Wat heeft Haarlem tot nu toe al gedaan?



# Nulmeting brede welvaart Haarlem (Programmabegroting 2024-2028)

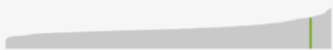


## Hoogopgeleide bevolking ^

Percentage van de bevolking van 15 t/m 74 jaar dat hoger onderwijs heeft afgerond (op het niveau van HBO of WO)

43,5% ↑

24e  
van 345 in 2021



## Ervaren gezondheid\* ^

Percentage personen van 18 jaar en ouder met antwoordcategorie 'goed' of 'zeer goed' naar de vraag algemene gezondheidstoestand.

\* Voor de jaren 2012 en 2016 is de gemeten populatie 19+

81,6% [80,0 – 83,1]

105e  
van 343 in 2020  
(gedeeltd met: 2 regio's)



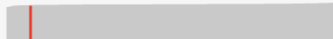
## Tevredenheid met het leven\* ^

Deel van de mensen van 18 jaar of ouder dat een score van 7 tot en met 10 geeft als antwoord op de vraag 'Kunt u op een schaal van 1 tot en met 10 aangeven in welke mate u tevreden bent met het leven dat u nu leidt. Een 1 staat voor volledig ontevreden en 10 voor volledig tevreden?'. Een score van 7 tot en met 10 wordt geclassificeerd als tevreden.

\* Voorlopige cijfers. Bij het toevoegen van een nieuw jaar schat het model alle jaren uit de reeks opnieuw. Raadpleeg de Technische Toelichting voor meer uitleg over de interpretatie van de modelschattingen en de marges.

82,3% [78,5 – 86,1]

184e  
van 198 in 2021  
(gedeeltd met: 1 regio)



## Hoe leest u de grafieken?



Ontwikkeling over de afgelopen 8 jaar

24e  
van 345 in 2021

184e  
van 198 in 2021  
(gedeeltd met: 1 regio)

105e  
van 343 in 2020  
(gedeeltd met: 2 regio's)

Positie t.o.v. andere gemeenten  
Ingedeeld in vier gelijke delen (kwartiel)



Staafdiagram waarin alle gegevens van gemeenten naast elkaar staan



# Wat gaan we nog in 2023 doen

- Casus Brede Welvaart uitwerken
- Inzet op vergelijkbaarheid tussen de gemeenten van de Metropoolregio Amsterdam
  - MRA Traineepoolopdracht – Handreiking Brede Welvaart
- In gesprek met de Haarlemse Gemeenteraad



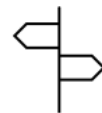
## Foto: Hoe staan we ervoor?

Door eenmalig kwantitatieve gegevens in beeld te brengen, zonder daar streefwaarden of normeringen aan toe te kennen, maak je als het ware een foto van de huidige situatie. Op welke thema's (of indicatoren) gaat het goed, waar blijven we achter? Of: bij welke groepen en in welke gebieden blijft de brede welvaart achter? Deze methode is beleidsaam.



## Kompas: Wanneer gaat het goed?

Wanneer zijn we tevreden met de status van brede welvaart (voor groepen en op verschillende plekken)? Door gezamenlijk intern of met externe stakeholders te bepalen wat de streefwaarden en normen van de brede welvaartsthema's (of indicatoren) zijn, ofwel de minimale en wenselijke niveaus, kan worden bepaald wanneer het 'goed' gaat. Deze normeringen en streefwaarden kunnen gebaseerd zijn op wettelijke normen en/of op politiek-bestuurlijke keuzes. Het helpt bij het bepalen waar de komende tijd de prioriteit op zou moeten liggen.



## Scenariobepaling: welke keuze maak je?

Wanneer normen, streefwaarden en prioritering in beeld zijn, kunnen met behulp van scenariobepaling verschillende toekomstscenario's worden afgewogen. Via (stakeholder)gesprekken of dialogen kan worden bepaald welke (beleids)keuzes er gemaakt moeten worden over waarop ingezet wordt. Deze methode is beleidsrijk.



## Monitoring: hoe ontwikkelt brede welvaart in de tijd?

Om de brede welvaartonwikkeling (in gebieden en voor groepen), over de tijd te volgen, is het monitoring nodig. Dit kan kwantitatief worden ingestoken, maar ook verdiepend via kwalitatieve methoden. Via monitoring wordt in beeld gebracht of de brede welvaartonwikkeling binnen de gewenste normen blijven en of de gestelde streefwaarden gerealiseerd worden.

Bron: 213a onderzoek Haarlem: Onderzoeksrapport Milieuactieprogramma en brede welvaart (Pon & Telos)



# 4. Vragen

